

Lauria 7 novembre 2009

## **FORUM CON I CITTADINI**

### **“PROGETTO TREMOLITE”**

**Azione di sorveglianza epidemiologico-sanitaria per i residenti nei Comuni di Lauria e Castelluccio Superiore**

Prof.ssa Marina Musti

**Università degli Studi di Bari - Dipartimento di Medicina Interna e Medicina Pubblica  
Sezione di Medicina del Lavoro Ramazzini - Renam Cor Puglia**

# COSA ABBIAMO FATTO

## RENAM COR BASILICATA

### MESOTELIOMA: EVENTO SENTINELLA

3 casi occorsi tra il 2000 ed il 2003 nei Comuni di Lauria (c.da Seluci) e Castelluccio Superiore



**2 CASI ESPOSIZIONE OCCUPAZIONALE**

**1 CASO ESPOSIZIONE AMBIENTALE**

*Ann Ist Super Sanità 2004;40(2):251-265*

## **Mesotelioma pleurico ed esposizione ambientale a fibre minerali: il caso di un'area rurale in Basilicata**

Roberto PASETTO (a), Biagio BRUNI (b), Caterina BRUNO (a), Gabriella CAUZILLO (c),  
Domenica CAVONE (d), Luca CONVERTINI (c), Barbara DE MEI (e), Achille MARCONI (a),  
Giuseppe MONTAGANO (c), Marina MUSTI (d), Luigi PAOLETTI (b) e Pietro COMBA (a)

*(a) Dipartimento di Ambiente e Connessa Prevenzione Primaria, Istituto Superiore di Sanità, Roma*

*(b) Dipartimento di Tecnologia e Salute, Istituto Superiore di Sanità, Roma*

*(c) Dipartimento Sicurezza e Solidarietà Sociale, Ufficio Pianificazione Sanitaria  
e Verifica degli Obiettivi, Servizio Osservatorio Epidemiologico Regionale,  
Centro Operativo Regionale ReNaM, Regione Basilicata*

*(d) Dipartimento Medicina Interna e Medicina Pubblica, Sezione Medicina del Lavoro,  
Centro Operativo Regionale ReNaM, Regione Puglia, Università degli Studi, Bari*

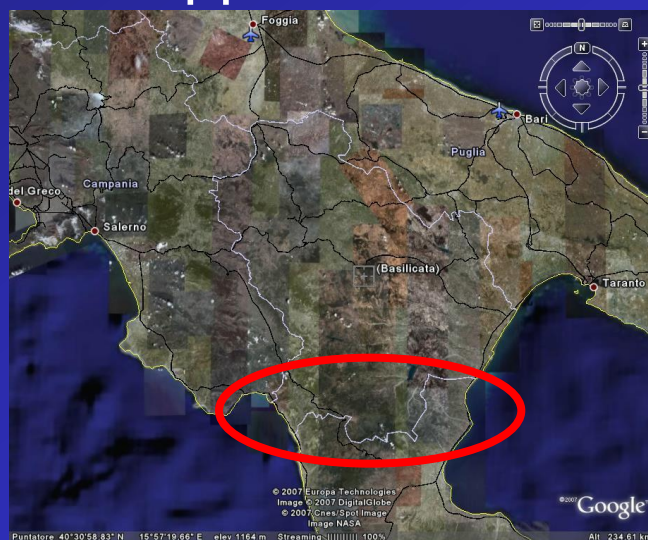
*(e) Centro Nazionale di Epidemiologia, Sorveglianza e Promozione della Salute,  
Istituto Superiore di Sanità, Roma*

## Caratterizzazione geologica del territorio

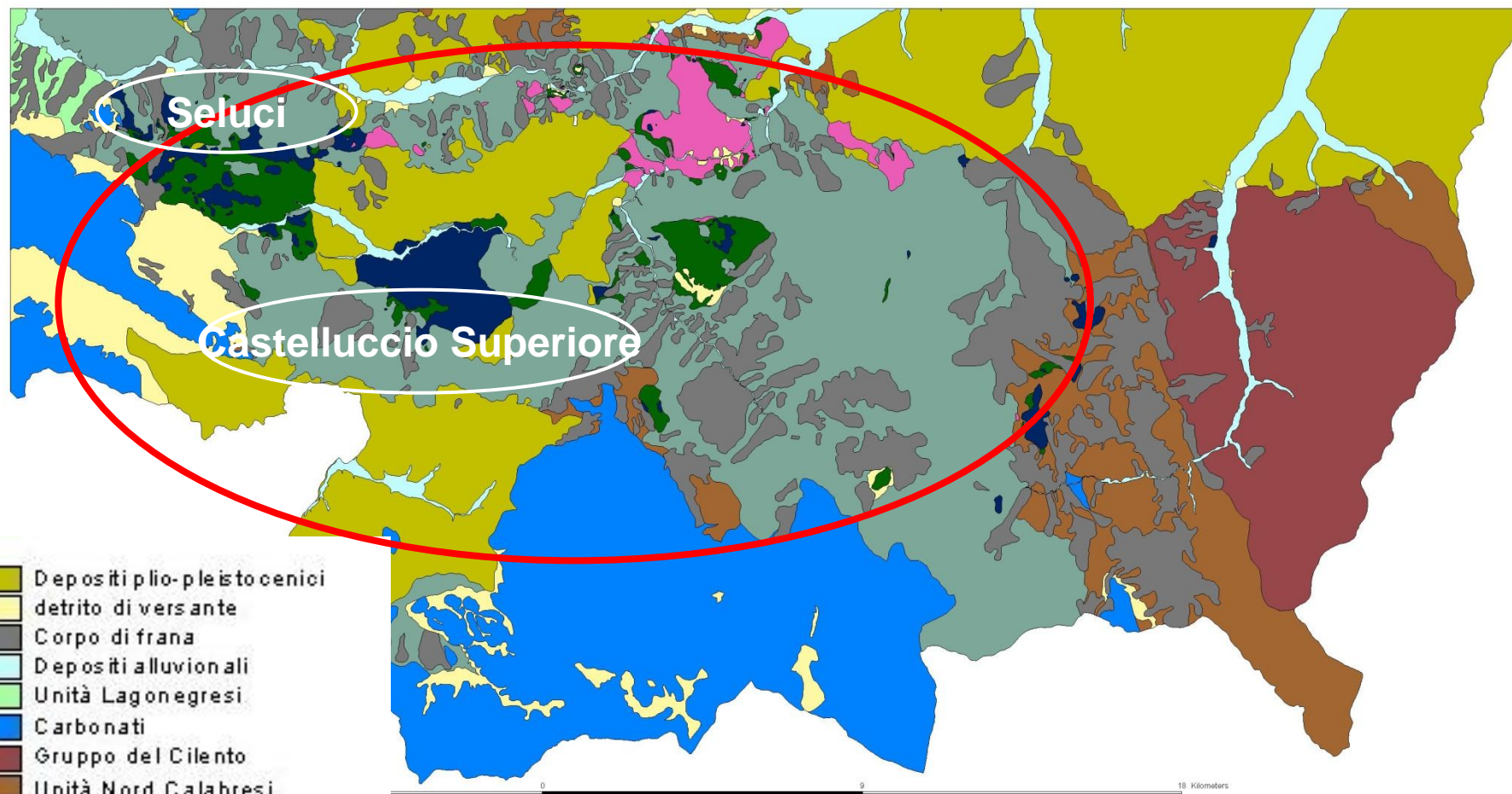
E' stata geologicamente accertata la presenza di **tremolite** negli affioramenti ofiolitici dell'area

## LA CONTAMINAZIONE RURALE DELLA BASILICATA DA FIBRE ASBESTIFORMI

La caratterizzazione è avvenuta attraverso rilevamenti geologici e mineralogici e valutazione delle concentrazioni ambientali aeree nelle zone al confine calabro-lucano condotte da ARPAB e CNR in riferimento a: “D.Lgs 93/01 e D.M. 101/03” sulla mappatura dell’amianto.



# MAPPATURA AFFIORAMENTI OFIOLITICI



- Depositi plio-pleistocenici
- detrito di versante
- Corpo di frana
- Depositi alluvionali
- Unità Lagonegresi
- Carbonati
- Gruppo del Cilento
- Unità Nord Calabresi
- Serpentiniti
- Metabasiti
- Gneiss granatiferi ed anfibolici
- Argilloscisti

Fonte Arpa Basilicata CNR

# LE ROCCE VERDI

Tali rocce,  
facilmente sgretolabili,  
si presentano di colore  
verde bluastro.



# LE ROCCE VERDI



Fasci di fibre biancastre si trovano anche sulla superficie e nelle vicinanze di grandi massi compatti di colore verde brunastro

# LE ROCCE VERDI

Altre fibre si ritrovano sottoforma di linee biancastre in alcune rocce presenti nei terreni di colore avana-rossastro che inglobano il tutto (rocce argillose).



# Zone con terreno contenente rocce verdi



# Zone con terreno contenente rocce verdi



# Zone con terreno contenente rocce verdi



# Zone con terreno contenente rocce verdi



# Zone con terreno contenente rocce verdi

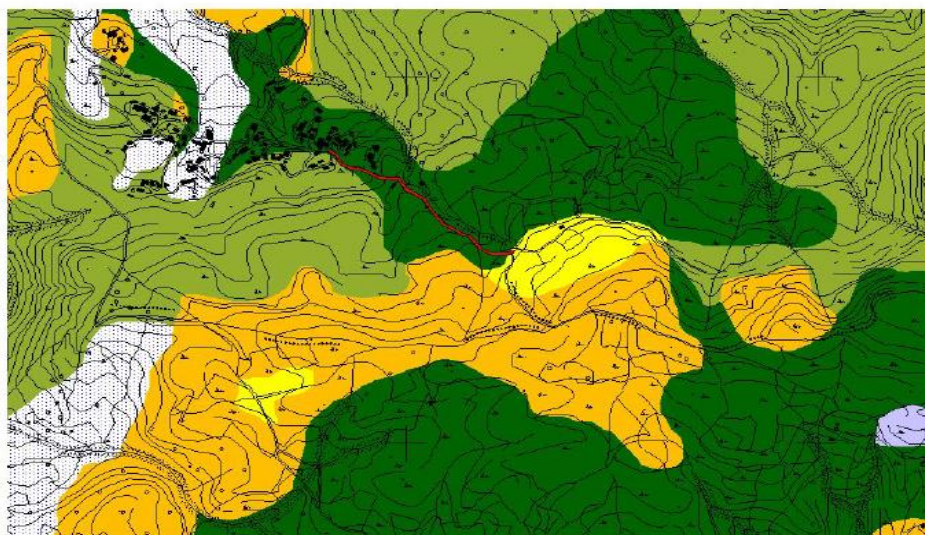


# Zone con terreno contenente rocce verdi



# Indagini sulla Viabilità Secondaria

Lauria Località Seluci



Legenda 200 0 200 Meters

- Strade
- Conglomerati
- Serpentiniti
- Alluvioni
- Gneiss
- Argillosci
- Depositi di trans.
- Alternanza calcareo-pelitica
- Metabasiti
- calcopeliti
- Alternanza pelitico-calcarea
- Argille di Perosa
- Dolomite
- Detritto di versante
- Breccia di versante cementata
- Depositi fluviolacustri
- Alternanza arenaceo-pelitico-mamosa
- Calcareniti e calcilutiti
- Conoidi alluvionali
- Anticlini
- Depositi residui

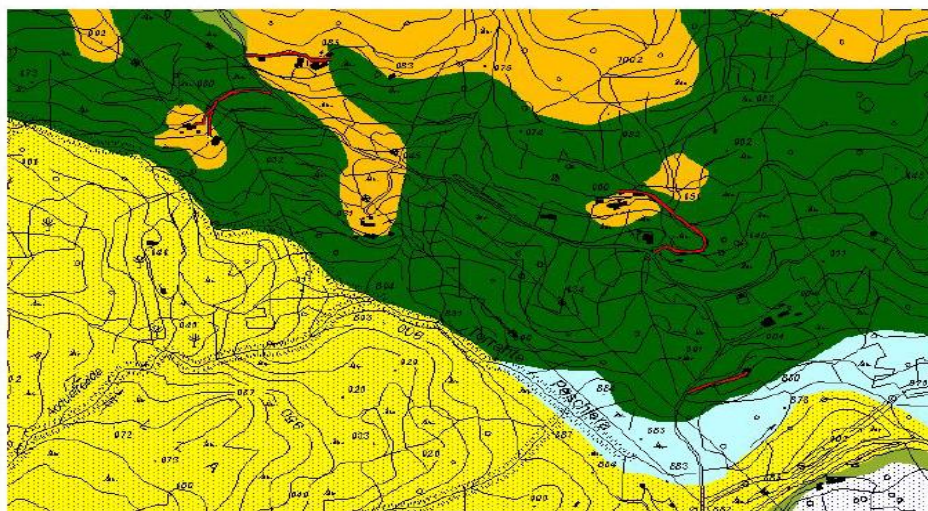
Viabilità secondaria interessata  
Lung. m 557  
Sup. mq 1134

Comune	Lauria
Località	Tempone Seluci
Lunghezza strada	576 m
Larghezza strada	2 m
Superficie	1134 mq
Litologia massicciata	Serpentiniti
Presenza minerali asbestiforme	Alta
Prelievo campione	1, 2, 3



# Indagini sulla Viabilità Secondaria

## Castelluccio Superiore Località Perruttieri



Legenda 200 0 200 Meters

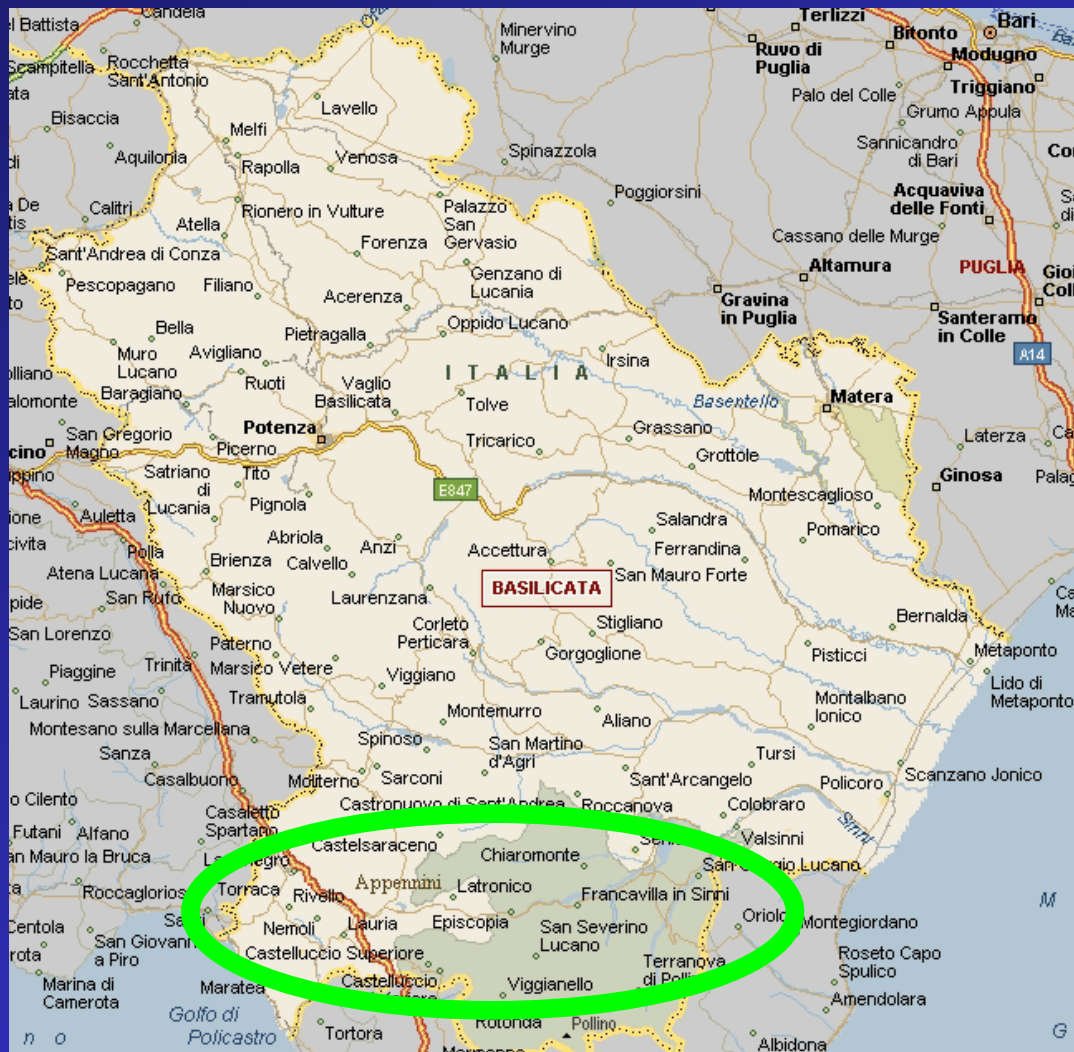
- Strade
- Conglomerati
- Serpentini
- Alluvioni
- Gneiss
- Argillosi
- Depositi di frana
- Atterranza calcareo-pellica
- Metabasiti
- Calciositi
- Atterranza pellico-calcareo
- Argille di Piroso
- Dolomie
- Detriti di versante
- Breccia di versante cementata
- Depositi fluvio-lacustri
- Atterranza arenaceo-pellico-marnosa
- Argille e quarzanti
- Calcarenti e calcilutiti
- Conoidi alluvionali
- Anfiboliti
- Depositi residui

Viabilità secondaria interessata  
Lung. m 769,8  
Sup. mq 1539,7



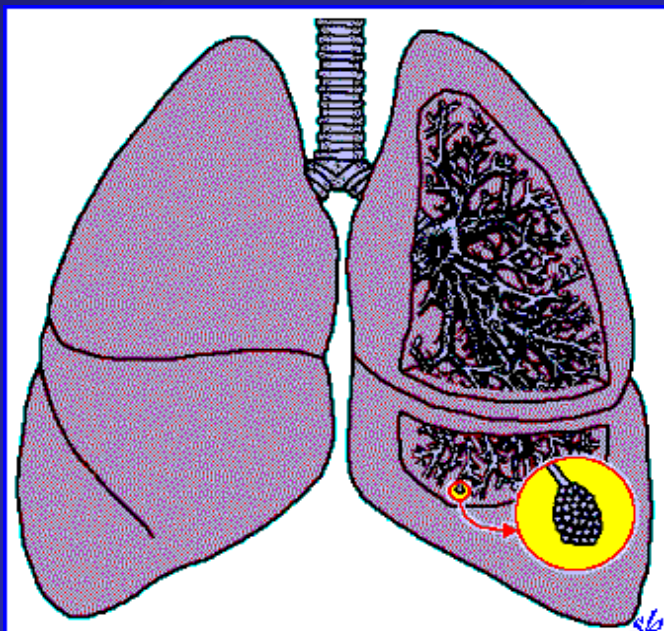
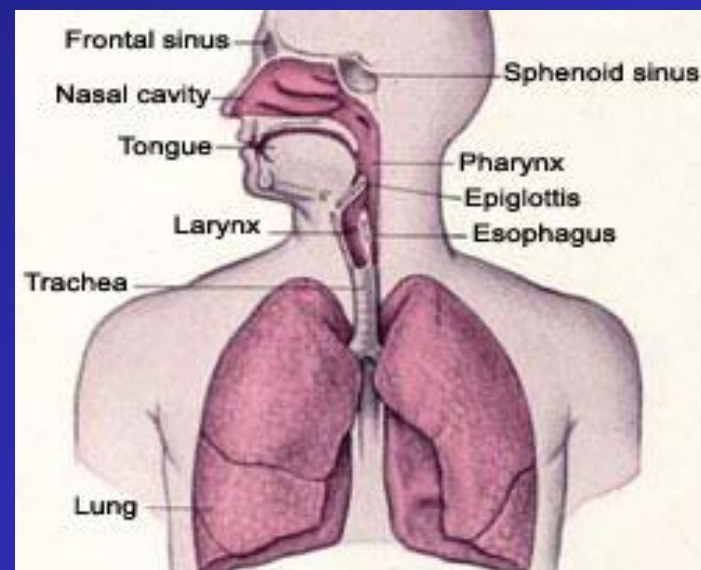
Comune	Castelluccio Superiore
Località	Perruttieri
Lunghezza strada	769,8 m
Larghezza strada	2 m
Superficie	1539,7 mq
Litologia massicciata	Metabasiti - Serpentiniti
Presenza minerali asbestiformi	Media
Prelievo campione	25, 26, 27, 28

# Zone con terreno contenente rocce verdi



# Potenziali Rischi per la Salute

Danni a carico  
dell'apparato respiratorio



**POLMONI: Asbestosi**

**PLEURA:**

- Ispessimento pleurico diffuso
- Placche pleuriche
- Mesotelioma

# Potenziali Rischi per la Salute

La maggior parte delle persone che  
presentano  
ispessimento pleurico diffuso,  
placche pleuriche,  
o asbestosi,  
**non si ammalerà** nel corso della vita di  
mesotelioma.

# Potenziali Rischi per la Salute

Generalmente la presenza di fibre di  
amianto

negli ambienti naturali

non genera livelli elevati di esposizione e  
quindi i rischi per la salute sono minori.

# Consensus Conference “Sorveglianza sanitaria delle popolazioni esposte a fibre di tremolite nel territorio della ASL 3 - Lagonegro (PZ)”.

Roma 22 – 23 febbraio 2005

**Marina Musti<sup>(a)</sup>, Caterina Bruno<sup>(b)</sup>, Filippo Cassano<sup>(c)</sup>, Angelo Caputo<sup>(d)</sup>, Gabriella Cauzillo<sup>(e)</sup>,  
Domenica Cavone<sup>(a)</sup>, Luca Convertini<sup>(e)</sup>, Antonio De Blasio<sup>(d)</sup>, Barbara De Mei<sup>(d)</sup>, Mario  
Marra<sup>(d)</sup>, Giuseppe Montagano<sup>(g)</sup>, Biagio Schettino<sup>(d)</sup>, Amerigo Zona<sup>(b)</sup> e Pietro Comba<sup>(b)</sup>**

*<sup>(a)</sup>Sezione Medicina del Lavoro Ramazzini, ReNaM COR Puglia, Dipartimento Medicina Interna  
e Medicina Pubblica, Università degli Studi, Bari*

*<sup>(b)</sup>Dipartimento di Ambiente e Connessa Prevenzione Primaria, Istituto Superiore di Sanità, Roma*

*<sup>(c)</sup>Sezione Medicina del Lavoro Vigliani, Dipartimento Medicina Interna e Medicina Pubblica,  
Università degli Studi, Bari*

*<sup>(d)</sup>ASL 3, Lagonegro (PZ)*

*<sup>(e)</sup>ReNaM COR Basilicata, Osservatorio Epidemiologico Regione Basilicata, Potenza*

*<sup>(g)</sup>Centro Nazionale di Epidemiologia, Sorveglianza e Promozione della Salute,  
Istituto Superiore di Sanità, Roma*

*<sup>(g)</sup>Assessorato Sicurezza e Solidarietà Sociale, Regione Basilicata, Potenza*

# Come evitare inutili rischi

**Le fibre di amianto si liberano dalle rocce per:**

- Esposizione a fattori atmosferici
- Passaggio di automezzi
- Attività di scavo
- Lavorazioni meccaniche del terreno
- Pascolamento del bestiame



Si può limitare la dispersione  
di fibre nell'ambiente con  
azioni sia individuali sia  
collettive

# Evitare la dispersione delle fibre semplici precauzioni da parte dei cittadini

- Tenere chiuse le finestre nelle giornate ventose



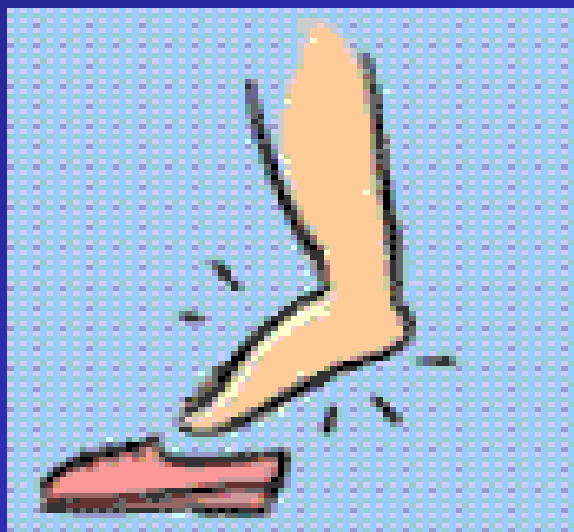
# Evitare la dispersione delle fibre semplici precauzioni da parte dei cittadini

- Limitare le lavorazioni del terreno effettuandole con
  - Calma di vento
  - Terreni umidi
  - Nelle prime ore della giornata



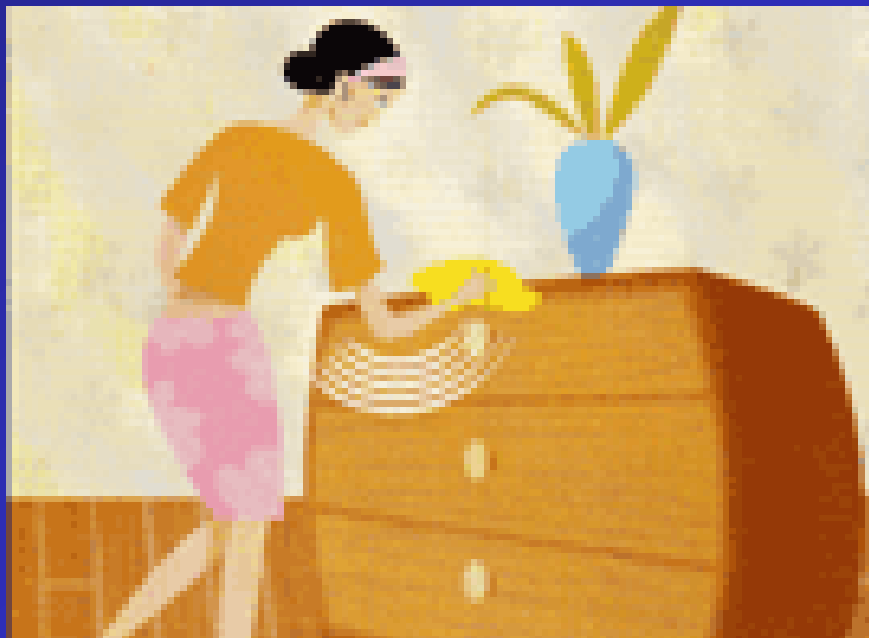
# Evitare la dispersione delle fibre semplici precauzioni da parte dei cittadini

- Nella cura dell'orto domestico
  - Bagnare prima il terreno
  - Cambiare le scarpe prima di entrare in casa



# Evitare la dispersione delle fibre semplici precauzioni da parte dei cittadini

- Usare un panno umido per spolverare le superfici di casa



# Evitare la dispersione delle fibre semplici precauzioni da parte dei cittadini

- Mantenere una buona copertura erbosa nelle aree vicine alla propria casa



# Evitare la dispersione delle fibre semplici precauzioni da parte dei cittadini

- Evitare di utilizzare nelle opere di piccola edilizia rocce contenenti amianto



# Evitare la dispersione delle fibre compito delle Pubbliche Amministrazioni

- Pavimentare con materiali non contaminati le strade realizzate con rocce contenenti amianto
- Mantenere una buona copertura erbosa soprattutto nelle aree vicine agli abitati



# Cosa fare per la propria salute

È di fondamentale importanza  
**non fumare**



per evitare gli effetti dannosi del fumo  
sull'apparato respiratorio



**Cosa fare per la propria salute**  
**sottoporsi alla**  
**Sorveglianza Sanitaria**  
**gratuita**  
**rivolta ai cittadini dei**  
**Comuni di Lauria e Castelluccio**  
**Superiore**  
**a cura del**

Registro Mesoteliomi Basilicata – Puglia – ASP



# COME ABBIAMO FATTO

La partecipazione  
al programma di Sorveglianza  
Sanitaria  
è su base volontaria

Ciascun cittadino  
che abbia compiuto 18 anni  
ha ricevuto per posta  
una lettera personale con tutte le  
informazioni e le istruzioni per  
aderire alla sorveglianza sanitaria:

ha compilato i moduli e li ha  
rinviiati con la apposita busta già  
affrancata.

# PROCESSO COMUNICATIVO

- dopo aver svolto lavori sul terreno e nell'orto, togliere le scarpe, prima di entrare in casa, per evitare di portare all'interno terreno con fibre
- nelle mansioni domestiche evitare la pulizia delle superfici spolverando a secco, ma utilizzare un panno umido
- mantenere una buona copertura erbosa nelle aree vicine alla propria casa
- evitare di utilizzare in attività di piccola edilizia rocce che contengono amianto.

## E' compito delle Pubbliche Amministrazioni:

- pavimentare con materiali non contaminati le strade realizzate con rocce contenenti fibre d'amianto
- mantenere una buona copertura erbosa, in particolare nelle aree vicine agli abitati.

## COSA FARE PER LA PROPRIA SALUTE

E' di fondamentale importanza non fumare per evitare gli effetti dannosi del fumo sull'apparato respiratorio.

## INTERVENTI SANITARI

Il Centro Operativo del Registro Mesoteliomi della Regione Basilicata (COR) e la Azienda Sanitaria USL 3 di Lagonegro stanno organizzando un'attività di sorveglianza sanitaria rivolta alle persone che vivono nei Comuni di Lauria e Castelluccio Superiore.

Coloro che intendono partecipare avranno la possibilità di essere visitati da medici specializzati ai quali potranno esprimere dubbi, domande e richieste personali.

Durante la visita i medici controlleranno lo

stato di salute di ogni singola persona per quanto riguarda l'apparato respiratorio e forniranno indicazioni di educazione sanitaria.

Nel corso del colloquio indicheranno e spiegheranno quali sono i comportamenti più adeguati per non esporre a rischi l'apparato respiratorio.

A causa dell'alto numero di residenti, le visite saranno prenotate in tempi diversi in base ad accordi presi con ogni singola persona.

Per ulteriori informazioni, dubbi, perplessità telefonare al numero verde **800 777 778** della Azienda Sanitaria USL 3.

Il telefono sarà attivo ogni venerdì e sabato dalle ore 9,00 alle ore 14,00 a partire dal giorno 22 giugno 2007.

Chiamando il numero verde sarà possibile porre domande, esprimere preoccupazioni o dubbi personali e ricevere risposte chiare e aggiornate da parte di personale esperto.

Sarà inoltre possibile avere informazioni sui Servizi della Azienda Sanitaria USL 3 che possono fornire aiuto per smettere di fumare (Centri Antitabagismo)

**TELEFONO VERDE 800 777 778**



- 1) Regione Basilicata. Dipartimento Salute, Sicurezza e Solidarietà Sociale, Servizi alla Persona e alla Comunità Ufficio Politiche della Prevenzione - Osservatorio Epidemiologico Regionale - ReNaM COR Basilicata
- 2) Regione Basilicata. Azienda Sanitaria USL 3 di Lagonegro
- 3) Università degli Studi di Bari. Dipartimento di Medicina Interna e Medicina Pubblica. Sezione di Medicina del Lavoro Ramazzini Cattedra di Medicina Preventiva dei Lavoratori - ReNaM COR Puglia
- 4) Istituto Superiore di Sanità Roma
- 5) Università Cattolica del Sacro Cuore. Roma Centro di Igiene Industriale
- 6) Università degli Studi di Roma "La Sapienza". Dipartimento di Scienze della Terra Ufficio Speciale Prevenzione e Protezione - Laboratorio Polveri fibre e particolato inorganico
- 7) Università della Tuscia Viterbo. Dipartimento di Produzione Vegetale

## LE ROCCE "VERDI" DI LAURIA E CASTELLUCCIO SUPERIORE FRA ATTRAZIONE E TIMORE



**COSA FARE PER VIVERE BENE SENZA  
TIMORI CONOSCENDO E CONTROLLANDO  
CIÒ CHE CI CIRCONDA**

## LE ROCCE "VERDI"

Tra tutte le rocce presenti nel nostro territorio, alcune possono contenere minerali fibrosi potenzialmente pericolosi per l'uomo. Queste si presentano solitamente di colore verde-blauastro e facilmente sgretolabili. A volte fasci di fibre biancastre si trovano anche sulla superficie e nelle vicinanze di grandi massi compatti di colore verde brunoastro. Altre fibre sono presenti sotto forma di linee biancastre in alcune rocce e nei terreni di colore avano-rossastro che inglobano il tutto (rocce "argillose").



Le rocce e i terreni che derivano dal loro disfacimento sono stati fino ad ora rilevati principalmente in due fasce di territorio. Una fascia scende da Timpone Seluci verso il fiume Sinni, passando per Cupone e Case Manca nel Comune di Lauria.

Un'altra fascia si sviluppa a partire da Tre Confini verso il territorio di Latronico e verso Perrutiere, nel Comune di Castelluccio Superiore.

Queste rocce, pur essendo ben conosciute dai residenti, hanno suscitato l'interesse generale e talvolta timore, quando si è riscontrata la presenza in esse di alcuni minerali appartenenti al gruppo dell'amianto, tra cui la tremolite.

## CHE COS'È L'AMANTO

Amianto, o asbesto, è un nome commerciale che viene dato ad alcuni minerali fibrosi impiegati in passato, per lungo tempo, in una vasta quantità di prodotti di uso industriale e comune. Questi minerali sono costituiti da fasci di lunghe e sottilissime fibre che si separano facilmente le une dalle altre, raggiungendo piccolissime dimensioni, tali da consentire loro di essere respirate e di arrivare fino agli alveoli polmonari. Per questo motivo, l'uso commerciale dell'amianto è stato gradualmente abbandonato e le applicazioni residue sono rigidamente regolamentate da leggi.

## ESPOSIZIONE ALL'AMANTO E POTENZIALI RISCHI PER LA SALUTE

L'esposizione elevata a fibre di amianto, che si verificava in passato soprattutto in alcuni ambienti di lavoro, può causare un danno alla salute, in particolare per la pleura e i polmoni. La pleura può divenire più spessa (ispessimento pleurico diffuso, placche pleuriche) e posso-

no comparire difficoltà respiratorie causate da alterazioni del polmone (asbestosi). In alcuni rari casi possono manifestarsi malattie più importanti come il mesotelioma. La maggior parte delle persone che presentano ispessimento pleurico diffuso, o placche pleuriche, o asbestosi non si ammalerà nel corso della vita di mesotelioma. Generalmente la presenza di fibre di amianto negli ambienti naturali non genera livelli elevati di esposizione e quindi i rischi per la salute sono minori.

## COME EVITARE INUTILI RISCHI

Le fibre di amianto si liberano quando le rocce, o i terreni che le contengono, vengono movimentati o esposti ai normali fattori atmosferici come ad esempio al vento.

Ulteriori rischi derivano da:

- passaggio di automezzi su strade realizzate con rocce contenenti amianto
- attività di scavo e di costruzione edilizia non correttamente eseguite
- pascolamento del bestiame in aree con scarsa copertura erbosa
- lavorazioni meccaniche del terreno (aratura, fresatura, frangizollatura, ecc) effettuate, in particolare, con terreno molto secco.

**Si può limitare la dispersione di fibre nell'ambiente con azioni sia individuali che collettive.**

**E' importante ricordarsi di:**

- tenere chiuse le finestre nelle giornate ventose e durante lavori che interessano terreni o rocce che contengono amianto
- limitare le lavorazioni del terreno e comunque effettuarle in calma di vento, con i terreni ancora umidi e nelle prime ore della giornata e, nel caso degli orti domestici, bagnare prima il terreno.

A causa dell'alto numero di residenti le visite sono state prenotate in tempi diversi in base ad accordi presi con ogni singola persona

# Telefono verde

Per informazioni, dubbi e perplessità i cittadini  
hanno avuto a disposizione un  
**numero verde gratuito** della ASP

## 800 777 778

attivo ogni Venerdì e Sabato  
dalle ore 9.00 alle ore 14.00 a partire dal  
22/06/2007

## COMITATO ETICO

- Il progetto è stato approvato dal Ministero della Sanità

## FORMAZIONE

- Per tutti gli operatori e le figure professionali coinvolte
  - approfondimenti secondo il ruolo professionale di procedure e protocolli diagnostici standardizzati
  - aspetti comunicativo relazionali

## PERIODICITA'

- 36 mesi

## INFORMATIZZAZIONE

- software regionale
- database centralizzato
- standardizzazione delle procedure
- tutela della privacy
- reports per il soggetto e per il medico curante

# Sorveglianza Sanitaria

Ha riguardato i cittadini dei Comuni di  
Lauria e Castelluccio Superiore

# Sorveglianza Sanitaria

Tutti i cittadini che hanno partecipato a tale attività sono stati visitati da medici specializzati che hanno controllato lo stato di salute di ogni singola persona, per quanto riguarda l'apparato respiratorio, ed hanno fornito indicazioni di educazione sanitaria.

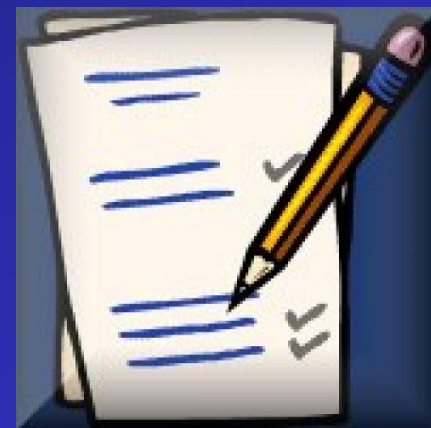
# Sorveglianza Sanitaria

I cittadini che hanno partecipato  
hanno potuto esprimere dubbi,  
domande e richieste personali

# Sorveglianza Sanitaria

- **Questionario**

per ricostruire la storia espositiva  
ad amianto



- **Anamnesi lavorativa**

la ricostruzione della storia lavorativa



# Sorveglianza Sanitaria

- **Anamnesi patologica prossima e remota:**  
ricostruzione della storia clinica con particolare riferimento alle malattie dell'apparato respiratorio

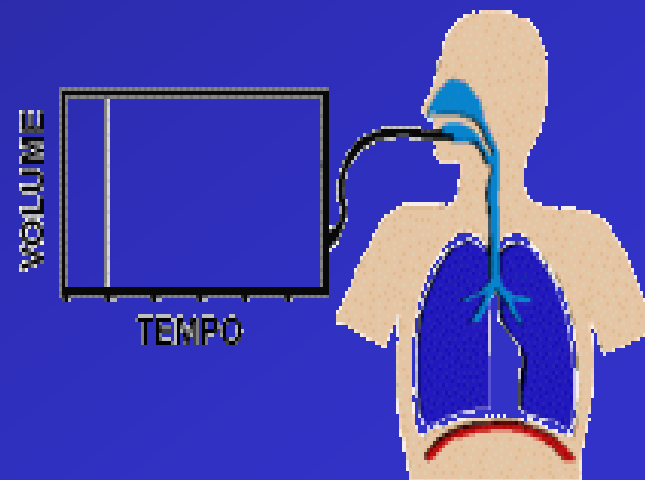
# Sorveglianza Sanitaria

- **Visita medica**



# Sorveglianza Sanitaria

- **Esame spirometrico**



# Sorveglianza Sanitaria

- **Lettura di eventuali esami radiologici del torace portati in visione**  
(validi se eseguiti negli ultimi 5 anni)



# Sorveglianza Sanitaria

- **Counselling**

Nel corso del colloquio i medici hanno spiegato quali sono i comportamenti più adeguati per non esporre a rischi l'apparato respiratorio.

# Sorveglianza Sanitaria

- La ASP ha messo a disposizione, per fornire aiuto a chi volesse smettere di fumare:

**Centro Antitabagismo**

# Sorveglianza Sanitaria

Per i residenti da più di **20 anni** nei Comuni di Lauria e Castelluccio Superiore è stata effettuata inoltre:

- **Visita specialistica dello pneumologo**



# Sorveglianza Sanitaria

Per i residenti da più di **20 anni** nei Comuni di Lauria e Castelluccio Superiore è stata effettuata inoltre:

- **Radiografia del torace**



# Sorveglianza Sanitaria

Approfondimenti diagnostici,  
e ulteriori indagini sono state concordate  
con i medici di base  
e con un accesso privilegiato alla  
struttura sanitaria  
con **esenzione dal pagamento del  
ticket.**



CHI  
HA LAVORATO

# GRUPPO DI LAVORO

## Progetto Tremolite: sorveglianza epidemiologico - sanitaria dei residenti nei comuni di Lauria e Castelluccio Superiore



• Università di Bari : Prof.ssa Marina Musti, Dott.ssa Domenica Cavone, Dott. Tommaso Massaro, Dott. Armando Pinca, Dott.ssa Gabriella Martina, Dott.ssa Marilena Ciciriello, Dott.ssa Maria Carmela Grimaldi, Dott. Luca Convertini



• Regione Basilicata: Dott.ssa Gabriella Cauzillo, Dott. Giuseppe Montagano, Sig. Michele Capitella



• ASP Potenza: Dott. Mario Marra, Dott. Angelo Caputo, Dott. Biagio Schettino, Dott. Vincenzo Palo, Dott. Del Mastro Cosimo, Dott.ssa Forestieri Maria, Dott. Gaetano Salsano, Dott.ssa Ovidia Giordano, Sig. Mario Colavolpe, Sig.ra Teresa Burbo, Sig.ra Carmela Brando, Sig.ra Rosa Cavallo, Sig.ra Caterina D'Agostino, Sig.ra Quintieri Maria, Sig.ra Eufemia D'agostino, Sig.ra Italia Romano, Sig.ra Vincenza Imbriaco, Sig. Gabriele Guerra, Sig. Angelo Camaldo, Sig. Gerardo Capriolo, Sig. Emidio Castelluccio.

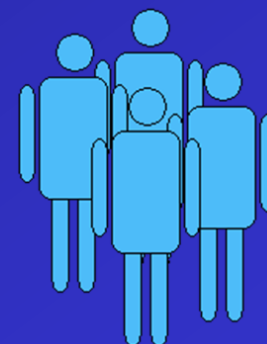
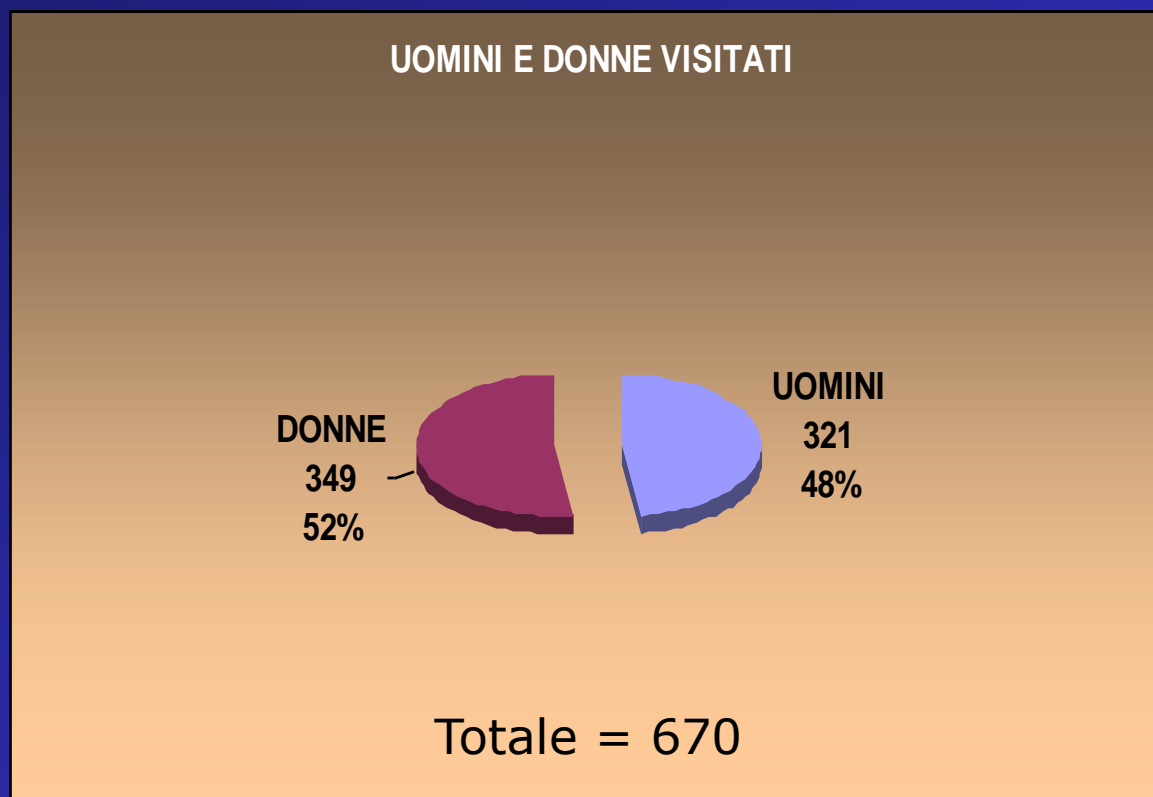


# PRIMI RISULTATI

# Partecipanti I fase “Progetto Tremolite” Aprile 2008 – Marzo 2009:

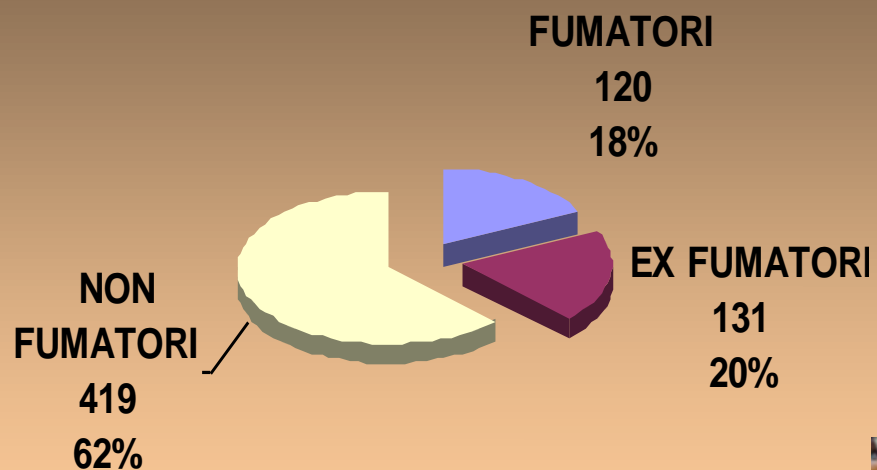
670 residenti

## Quante donne e quanti uomini sono stati visitati



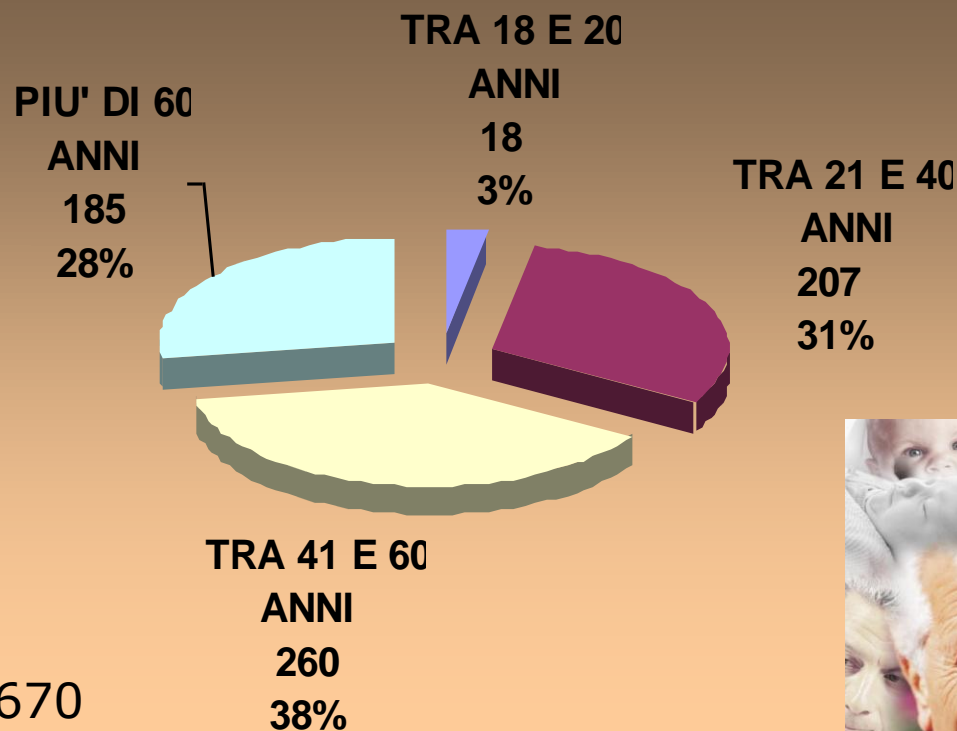
# Chi fuma?

## ABITUDINE AL FUMO



# Qual è l'età dei residenti visitati?

## FASCE D'ETA' DEI RESIDENTI VISITATI

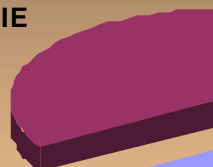


# Quante persone sono risultate affette da malattie respiratorie?



## MALATTIE RESPIRATORIE

MALATTIE  
RESPIRATORIE  
34%

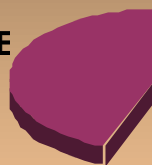


NON MALATTIE  
RESPIRATORIE  
66%

# Quante delle malattie respiratorie sono correlate all'esposizione ad amianto?

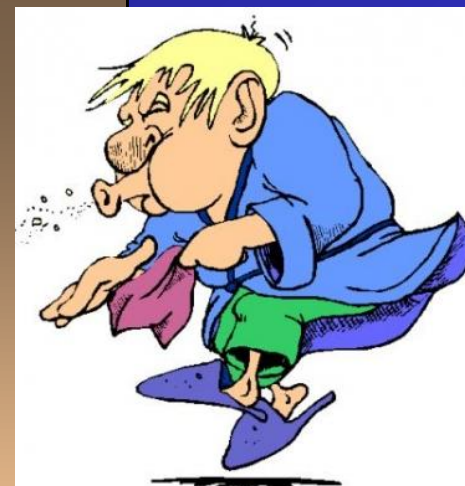
## MALATTIE RESPIRATORIE

ALTRE  
MALATTIE  
RESPIRATORIE  
100  
44%



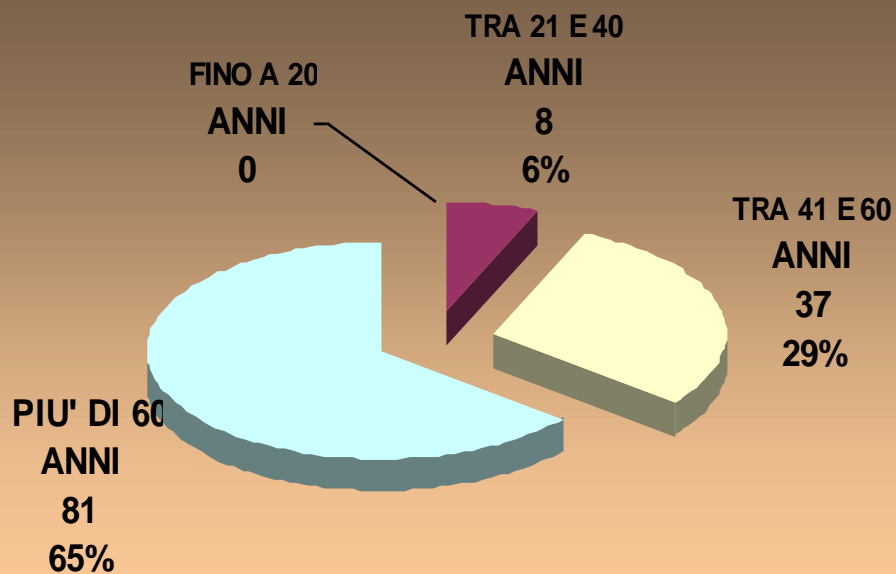
MALATTIE  
RESPIRATORIE  
DA AMIANTO  
126  
56%

Totale = 226



# Che età hanno le persone con malattie respiratorie da amianto?

MALATTIE DA AMIANTO PER FASCE D'ETA'



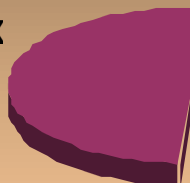
Totale = 126



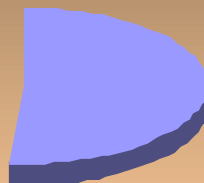
# Quante persone con malattie da amianto fumano o hanno fumato in passato?

RESIDENTI CON MALATTIE DA AMIANTO  
FUMATORI

FUMATORI ED EX  
FUMATORI  
49%



NON FUMATORI  
51%

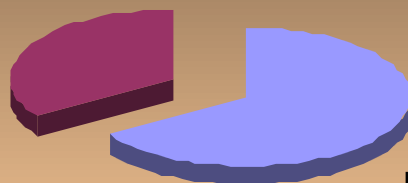


# Per quante persone con patologie respiratorie è stato richiesto un approfondimento con TAC?

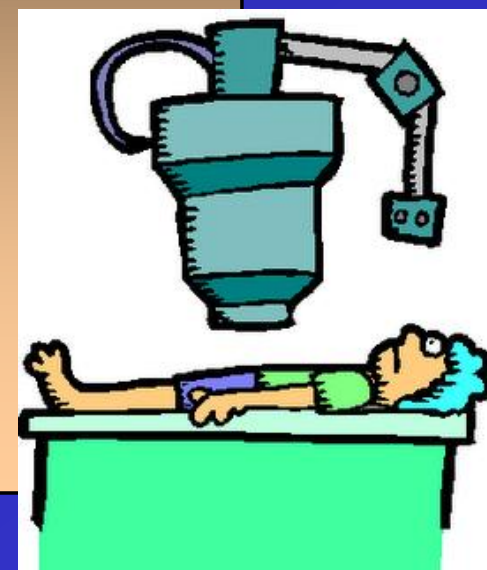
## APPROFONDIMENTO RICHIESTO CON TAC

TAC NON  
NECESSARIE

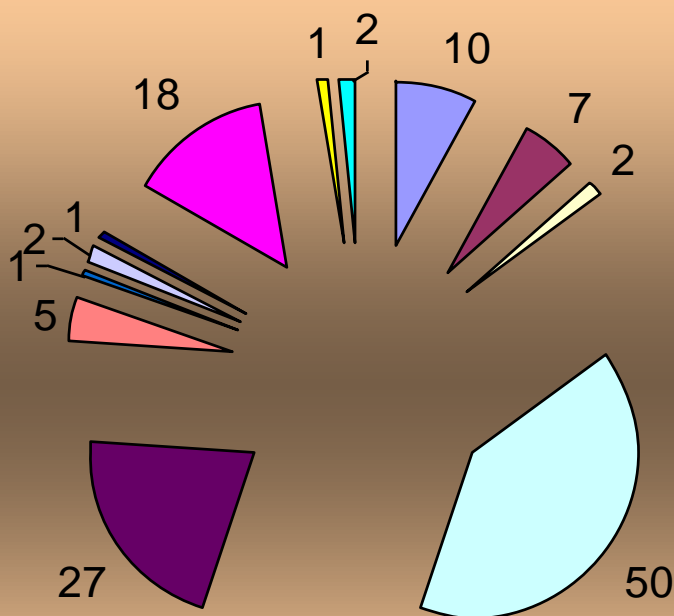
43  
34%



TAC  
RICHIESTE  
83  
66%



## Quali sono in dettaglio le malattie respiratorie da amianto?



Totale = 126

- malattia ostruttiva piccole vie aeree
- malattia polmonare mista
- insufficienza respiratoria e malattia restrittiva
- pneumopatia interstiziale
- pneumopatia interstiziale con placche o ispessimenti
- BPCO con placche pleuriche
- BPCO con nodulo
- nodulo polmonare
- enfisema con placche pleuriche
- placche pleuriche
- tumore polmonare
- mesotelioma

## SONO STATI IDENTIFICATI TRE CASI TUMORALI ASBESTO CORRELATI



**DUE DI MESOTELIOMA  
DELLA PLEURA**

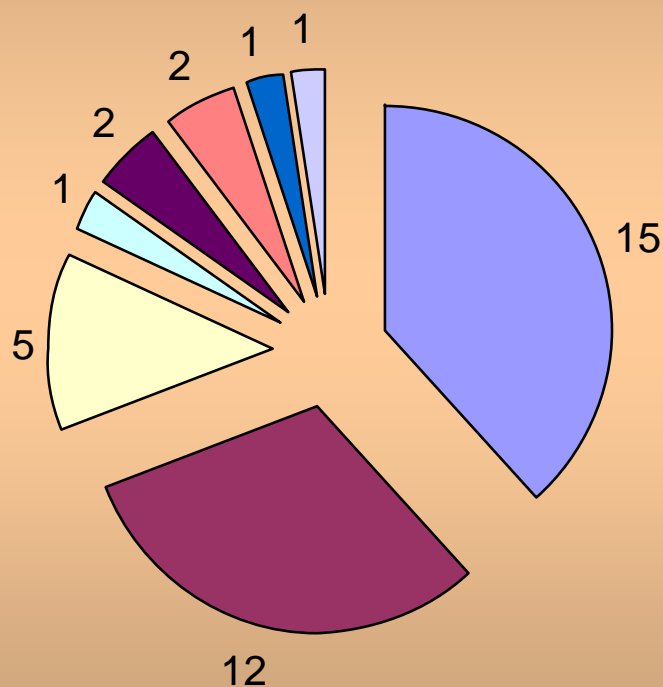
**UN CARCINOMA  
POLMONARE**

PAZIENTI UOMINI

RESIDENTI SIN DA GIOVANE ETÀ NEL COMUNE DI LAURIA

CON ESPOSIZIONE SIA AMBIENTALE SIA OCCUPAZIONALE

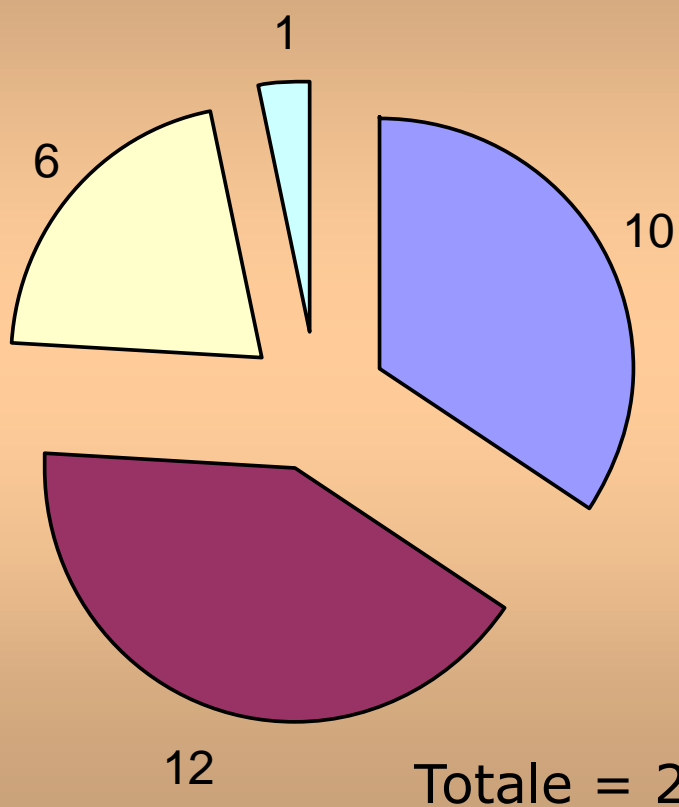
## PROBABILI MALATTIE PROFESSIONALI



Totale = 39

- pneumopatia interstiziale
- pneumopatia interstiziale con placche o ispessimenti
- placche pleuriche
- BPCO con placche pleuriche
- ispessimento pleurico diffuso
- mesotelioma
- tumore polmonare con placche
- asma da isocianati

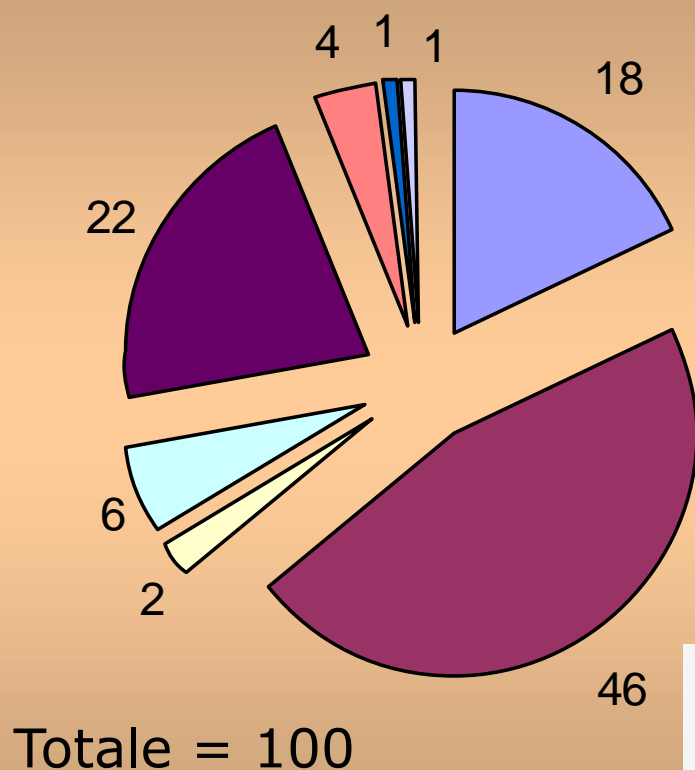
## MALATTIE AMIANTO CORRELATE IN AGRICOLTURA



- pneumopatia interstiziale
- pneumopatia interstiziale con placche
- placche pleuriche
- BPCO con placche pleuriche

## Le visite mediche hanno permesso di riscontrare altre patologie?

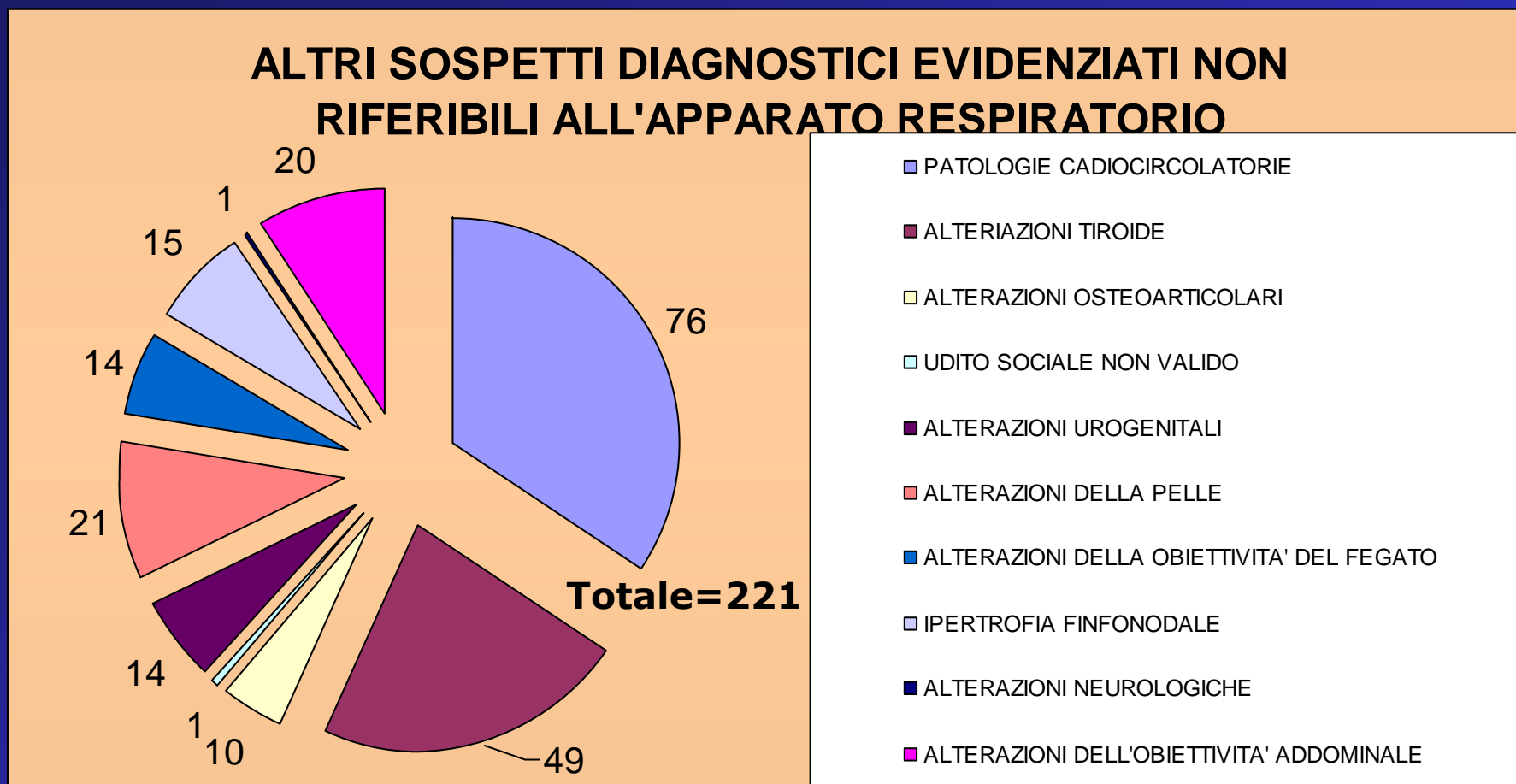
### ALTRE PATOLOGIE RESPIRATORIE



- Asma
- BPCO
- Bronchiectasie
- Bronchite acuta
- Bronchite cronica
- Enfisema
- Silicosi già diagnosticata
- Sindrome allergica



# Le visite mediche hanno permesso di riscontrare altre patologie?



Un caso di sospetto aneurisma dell'aorta addominale è stato inviato immediatamente al pronto soccorso

# OBIETTIVO CENTRATO?

L'analisi dei primi risultati di questo intervento di sanità pubblica evidenzia

- patologie amianto correlate nelle popolazioni con esposizione ambientale a tremolite

Sono state diagnosticate anche

- patologie dell'apparato respiratorio non amianto correlate
- patologie a carico di altri organi ed apparati

In occasione della visita medica  
il personale sanitario  
ha fornito risposte ai quesiti dei residenti e  
suggerito comportamenti adeguati per la  
tutela della salute

# COME PROCEDIAMO

La sorveglianza epidemiologico sanitaria è  
tuttora in corso  
per la popolazione che non ha aderito  
alla prima fase e che volesse partecipare

Il follow up a 36 mesi per i residenti già visitati prevede specifici approfondimenti per i diversi soggetti

## OBIETTIVO

- valutazione risultati ed efficacia degli interventi ambientali e dell'attività di counselling
- acquisizione di comportamenti utili alla gestione del rischio
- cessazione dell'abitudine al fumo

# APPROFONDIMENTI PREVISTI DURANTE IL FOLLOW-UP

- Applicazione di dosimetri individuali



- Ricerca di corpuscoli di amianto nell'espettorato indotto



- Analisi dell'esperto con la metodica del "naso elettronico"



# Considerazioni conclusive

- Assenza di un netto confine tra esposizione occupazionale ed ambientale in queste popolazioni a vocazione rurale
- Aumento del rischio di patologie asbesto correlate per gli agricoltori

# Considerazioni conclusive

- Ampliamento della sorveglianza epidemiologico-sanitaria anche per i residenti nei Comuni non interessati dalla prima fase del “Progetto Tremolite”
- Messa in sicurezza delle aree ad elevato rischio di rilascio di fibre: viabilità secondaria, fronti di frana, ecc.
- Collaborazione con gli Enti Regionali e Locali per la Gestione Globale del Rischio.

Grazie per l'attenzione

